

Виктор ЛИЛЧИК

## ЕКСПЛОАТАЦИЈА НА МЕРМЕРИТЕ КАЈ ДЕБРИШТЕ И МРЗЕН ОРЕОВЕЦ ВО АНТИЧКО ВРЕМЕ

Почетоците на масовна експлоатација на благородните видови камен (мермер, травертин и др.) во Македонија датираат од првиот и вториот век по И. Хр. и биле условени со зголемената градежна дејност во ова време. Храмовите, подоцна базиликите, мавзолеите, едикулите и другите видови култни споменици, одразувајќи ја желбата за неуништивоста и вечноста на духот, биле конструирани пред се со каменот како еден од најтрајните низ времето градежни материјали. Во овој поглед во античкото време предност имал мермерот. Поседувајќи благородни својства: лесно и бргу се обработувал, поседувал светли и чисти тонови на бојата, меѓу кои се издвојувала белата како симбол на духовната чистота и возвишеност, извонредно се полирал. Покрај мермерот биле користени и други видови камен, какви што се: благородниот травертин, потоа разни видови андезитни туфови од вулканско потекло, Сприм, прошилитисан дацит - Коњух диорит - Баргала) помалку бил употребуван гранитот, а масовно варовникот, меѓутоа како обичен градежен материјал. Спомнатите благородни видови камен биле користени за изработка на фасадните украсни архитектонски елементи, но и како внатрешен архитектурен декор во спомнатите култни градби. Меѓу разните видови камен како најквалитетен, мермерот бил и најмногу употребуван. Истражувајќи ја неговата примена во градските и руралните населбениски агломерации, потоа некрополите од 1. до 6. век во Македонија, забележуваме дека истата била условена во најголем број случаи од близината на мермерните лежишта — нивната позиција и можностите за транспорт. Меѓутоа, поголемите антички градови, сразмерно на своите поглемеи финансиски потенцијали, за своите култни објекти добавувале и мермерот без оглед на големата оддалеченост о мадемите. Така на пример во Скупи имаме сив мермер во архитектонската камена пластика на театарот (I/2 на 2. век), потоа Базилика I (I/2 на 4. век), ме-

ѓутоа плочникот и тротоарите на градската улица се од травертин. Во скопско мермерни лежишта нема, но травертински се познати кај селата Бањани — Чучер, Свиларе и Матка. Значи сивиот мермер бил допреман во Скупи веројатно од каменоломите кај селата Дебриште и Мрзен Ореовец близу античкиот град Стоби (15 километри ЈЈ—З). Најголемите мермерни наслаги во Македонија се наоѓаат во планинските предели на Трескавец, Козјак, Клепа и Попадија, значи регионот од Прилеп до Градско, меѓутоа експлоатацијата во античко време била изведувана на неколку пункта. Почетните истражувања на мермерната експлоатација во Македонија ги вршел археологот Апостол Керамидчиев.<sup>1</sup> Тој извршил преглед на 5 пункта во наведениот регион каде бил ваден мермер, потоа еден во демирхисарско и два локалитети во охридско и скопско каде бил ваден травертин. Неговите известувања се прелиминарни и полезни, меѓутоа недоволно ја илустрираат технологијата и времетраењето на експлоатацијата. Значи постои потреба на поединечно и подетално истражување не само на старите каменоломи, туку и истражување на блиските стари населби во кои живееле субјектите — учесници во експлоатацијата.

Во врска со овие прашања во два наврати вршев испитувања на старите каменоломи околу селата Мрзен Ореовец и Дебриште, општина Кавадарци. Прв пат во рамките на научно-истражувачкиот проект „Стари градови и тврдини во Средното Повардарије“ заедно со професор д-р Иван Микулчик во 1983. година го истражувавме локалитетот „Марков Стап“ — римски каменолом и „Грамаѓе“ — античка населба кај селото Мрзен Ореовец. Вториот пат во 1990. година, во врска со воведниот дел на темата — Архитектонска камена пластика во Р. Македонија од 1. до 6 век<sup>2</sup>, повторно ги истражував истите локалитети, како и следните: „Трите Дупки“ — каменолом кај Мрзен Ореовец, „Извор“ и „Курилово“ — каменоломи, „Кулата - Дренчињата“ и „Мечин Дол-Рамниште“ — населби кај Дебриште. Притоа вршев премеер и техничко документирање на остатоците на старата рударска површинска технологија на вадењето мермерни форми. Теренската опсервација и истражување на населбинските пунктови од своја страна пак ги надополнуваат сознанијата и дадоа извесни хронолошки податоци за некогашната експлоатација на мермер на овие места. Во натамошниот дел од текстот следи преглед на локалитетите, односно податоците што ги забележав.

## МРЗЕН ОРЕОВЕЦ — каменоломи (lapicidinae)

Мермерот бил ваден на долгиот потез ј/и под планинскиот масив на Руен (1005 м. надморска височина). Трагите на старата експлоатација се регистрирани на веќе познатиот „Мар-

<sup>1</sup> А. Керамидчиев, Експлоатација на мермерите во античко време, Macedonia acta archaeologica 7—8, Скопје 1987, 109—124.

<sup>2</sup> Докторска дисертација пријавена на Универзитетот во Белград.

ков Стап“, но и на „Трите Дупки“ досега непознат во научната литература. Всушност низ целиот потез се гледаат ретки траги на вадење мермер.

„Трите Дупки“ се наоѓа 800 метри северно од селото, на североисточната падина на ридот Плешевец (720 м. надм. вис.). Се работи за три широки вкопа во мермерната карпеста растресена подлога, големи просечно 10x15 метри. Формите на вкоповите се неправилни, овални и нема траги од fino копање канали за одвојување поголеми мермерни форми (квадери или колони). Тука мермерот бил одвојуван со кршење на помали неправилни парчиња, поголемите биле на лице место грубо рамнети и потоа транспортирани. Откриени се 4 врва од специјалниот каменоклесарски чекан смиј (smille - франц.) Т. V/2 (2—5), потоа повеќе фрагменти на обични чекани што се одвоиле од работната-удирна површина. Натаму потковици и железни клинови од воловите користени во транспортот. Мермерот на ова место е светло-сив, прошаран делумно со розови жилички.

„Марков Стап“ се наоѓа 2 километри с/з од селото, во еден усек што се спушта низ југоисточната страна на Руен кон Велена Чешма. Локалитетот се наоѓа на 850 м.н.в. Името доаѓа од големата полуобработена мермерна колона извадена во римскиот период, но останала нетранспортирана на локалитетот. Истата според верувањето на месното население „припаѓала“ на кралот Марко. Всушност на ова место регистриравме остатоци на екстракција исклучиво на мермерни колони. Тоа секако се должи на составот на мермерот на ова место што е компактен и овозможува сечење широки форми. За жал со модерната експлоатација на ова место во последните петнаесетина години бил уништен најголемиот дел на локалитетот — долните партии. Останале уште само три лежишта. Крајното западно без колона (извадена) Т. I/1, Т. IV, и од двете источни, на самиот раб на модерниот коп, колоните не биле извадени (Т. I/2, Т. II/3, Т. III). На ова место многу добро се гледа старата технологија на вадење, која не се разликува од вообичаената во античкиот свет.<sup>3</sup> Во косата карпеста падина се врежувал надолжен хоризонтален канал-усек. Столбот бил формиран грубо од сите четири страни со овално-полигонален профил. Сличен канал-усек бил врежуван и од горната страна (Т. III/2), како и странично по еден тесен длабок канал. Конечно од горната страна се вкопувале неизменично метални или дрвени клинови со што се формирала таканаречената линија на расцепот (Т. IV/2). Лежиштата се долги просечно 5 м., столбовите: бр. 2: 4,40 м., бр. 3: 4,03 м., ширици 1,30, 1,50, 1,60 м., а неизвадените колони 0,65 и 0,75 м. Мермерот од „Марков Стап“ е сив и розов.

<sup>3</sup> J. P. Adam, La construction romaine, maternels et techniques, Paris 1984, 25—29, fig. 22, 23, 24, 25, 30.

„Грамаѓе“. Остатоците на едно античко село се расположени на возвишението што доминира над северната периферија на селото. Релативно рамниот врв изгледа бил обиколен со скроман одбрамбен ѕид, а внатрешноста исполнета од траги на старите станбени објекти. Површинскиот подвижен археолошки материјал го чинат: фрагментни и делови садова керамика (меѓу неа се распознаваат имитации на тера сигилата од републиканскиот период, раноримски чинии со рамно дно, садови од 3. век со карактеристична трорребреста профилација на ободот, доцноантички грниња. Метални наоди претставуваат разни видови и големини железни клинци, меѓу нив мали клинчиња од груби кожени чизми, и големи за дрвенаријата, дел од чекан, дел од секира, 2 врва — пирамидални шилци од спомнатиот каменоклесарски чекан смиј (Т.V/1), шило, дел од доцнохелинистичка бронзена белегзија, железен клуч со два заба на ногата служел за отворање на мала касета за драгоцености,<sup>4</sup> повеќе оловни аморфни парчиња, како и парчиња згури остатоци од топењето на железна и бакарна руда на ова место (Т. IV/2). Во овој контекст особено интересни наоди се монетите. При посетата во 1983. година кај жителите на селото забележавме: еден републикански сребрен денар, неколку бронзи на македонски градови ковани во втората половина на 2. или во 1. век пред И. Хр. и неколку рано и доцноримски монети. При последната посета на селото 1991. кај Донеv Димче жител на Мрзен Ореовец забележав 4 бронзени монети што тој ги пронашол на потезот од „Грамаѓе“ од „Трите Дупки“. Една од нив како особено значајна, кована во Стоби е претставена на Т. VII/10. Ав. KAES AVT името на императорот нечитливо, неговиот портрет в’десно, можеби Трајан (98—117). Рв. (M)VNIC STOBENS(IVM). Фасада на храм со четири столба, меѓу нив неидентифицирана фигура. Другите: една мала бронза на Константин I (307—337) и две исти на истиот цар, комеморативни примероци ковани меѓу 33—346 г. во Сисциа.

Во текот на моите истражувања открив 9 монети. Следи каталог. Спореди табла со илустрации VII.

1. Ав. Артемида портрет свртен вдесно.

Рв. (THE)SSAL(ONIKEON) футрола за стрели со шилест капак. Пречник 16,5 мм. Кована во Солун I период (од 187 пред I. Хр. (Август).

2. Ав. Портрет на императорот в’лево. Натпис нечитлив.

<sup>4</sup> Подетално за железниот клуч, како и воопшто за типовите и функционирањето на античките клучеви и брави во Македонија, види го мојот текст Антички клучеви, резии и опкови од СР Македонија во Културно наследство (во печат).



- Рв. MAKEDONON SEVASTOS во круг по работ на моненага.  
Пречник 23,5 мм. Датирање 1. век по И. Хр.
3. Ав. CONSTATINVS IVN. NOV. С. Портрет на царот  
в'десно.
- Рв. (GLORIA EXERCITVS) нечитлив. Два војника со  
сигна. 16 мм. Константин II (337—340).
4. Ав. VRBS ROMA Портрет на Рома со шлем и царска на-  
метка в'лево.
- Рв. Волчица, Ромул и Рем цицаат. Две ѕвезди. Долу  
CONSIИ, 18 мм. Комеморативна монета на Констан-  
тин I, кв. 330—346 г.
5. Ав. CONSTANS P. F. AVG. Царот со војничка наметка  
вдесно.
- Рв. VICTORIAE DD. AVGG. Q. NN. Две Виктории една  
кон друга.  
Долу читливо ESG. 16 мм. Констанс предреформско  
ковање меѓу 337—346.
6. Ав. Името на царот нечитливо. Десно S.P.F. AVG. Пор-  
трет в'десно.
- Рв. (SE)CVRITAS REI PVBLICAE. Виктория оди в'лево.  
Долу (??) ESA. 18 мм. Датирање II/2 4. век.
7. Ав. Името на царот нечитливо. Десно P.F.AVG. Портре-  
тот на царот вдесно.
- Рв. GLORI/A EXER/CITVS. Два војника со копја и штит-  
тови со сигна. Долу SMTS. 16,5 мм. 4. век, можеби  
Константин I.
8. Ав. Женски портрет вдесно покриен со вел. Без натпис.
- Рв. Фигура на Константин I, лево и десно VN (VENE-  
RANDA MR MEMORIA. Долу SM(или N)XNT.  
15,5 мм. Константин I (307—337), комеморативна ко-  
вана по неговата смрт.
9. Ав. CONSTAN(TINOPOLIS). Портрет на гениј на градот  
Константинопол со шлем, царска наметка и скиптар.
- Рв. Викторија со десна нога врз кораб, држи скиптар  
или копје и штит. Долу SMSE. 19 мм. Константин I,  
комеморативна, кована меѓу 330—346.

Според сите наброени наоди, животот во населбата воглавно траел од II/2 на 2. век пред И. па сè до 4. век по И. Хр. Нема монетни наоди од 5. и 6. век. Меѓутоа постои предлог дека монетите од втората половина на 4. в. се користат длабоко во 5. век. Но како да се објасни непостоење на рановизантиските монети од 6. век? Бидејќи христијанските базилики но и другите градби во најблискиот антички град — Стоби во ова време биле градени како што е веќе утврдено, пред се со секундарен градежен, односно каменен материјал, изваден од раноримските градби, главно од театарот и храмовите, немало потреба од обемна експлоатација на мермерот во ова време.

„Извор“ се наоѓа 1—1,1 км. западно од селото, во изворскиот дел на потокот Чешало (430 м.н.в.). Старата експлоатација била регистрирана на северната карпеста падина на долот. А. Керамидчиев забележал на ова место голема длабнатина (6x6 м.), на профилите траги од римска рударска работа — траги од длета. На ова место биле извадени 10—12 големи колони.<sup>5</sup> За жал, при мојата посета во ноември 1990. г. констатирав дека модерниот коп на мермер ги девастирал сите остатоци на старата рударска работа.

„Курилово“, доминантен рид 1,350 км. јужно од селото. Има издолжена ориентација во правец С/З — Ј/И. Старата експлоатација се одвивала на западната страна од врвот (503 м.н.в.) па надолу, до околу 450 метри н.в., а на површина од околу хектар. Од карпестата компактна подлога биле одвојувани претежно правоаголни мермерни блокови. Постапката била слична на онаа практикувана на „Марков Стап“. Во косата мермерна подлога грубо се обликувала правоаголната форма на квадерот, опкопувајќи го странично со канали. Од горната пак страна со наизменично распоредени клинови се формирала конечната линија на расцепот (Т. II/1, Т. VI/1, Т. VIII, Т. IX).

На јужниот дел, под врвот се гледаат траги на десетина лежиштата, од кои веќе биле извадени квадрите. Околу 40 метри северно, во еден длабок отсек под врвот, забележав лежишта во кои квадрите биле оформувани дијагонално по височината.

Каналите што биле опкопувани околу квадрите, биле работени со помош на познатиот каменоклесарски чекан со остри пирамидни врвови. Во кршот помали камени парчиња открив 7 вакви врва (Т. X.). Освен тоа, 3 парчиња откинати од работната површина на обични, тапи каменоклесарски чекани (Т.Х/2). Потоа неколку помали клинчиња од кожени чизми, други од воловските запреги за транспорт на блоковите. Претпоставуваме дека мермерните форми биле спуштени низ падината преку дрвени шини — влакови. Долу биле товарени на воловски запреги. Транспортот се одвивал преку релативно рамниот потез „Колникот“ североисточно од „Курилово“, со благ спуст во долот на Чешало, минувајќи крај римската вила на „Мечин Дол-Рамниште“ и продолжувајќи на север кон Стоби.

На врвот од ридот пронајдов и една средновековна бакарна византиска монета, што поради излизаната површина не може точно да се идентификува. Ав. фигурата на царот не полова. Рв. Портрет на Богородица со кренати, раширени раце и малиот Христос на нејзините гради (Т. XI/1).

<sup>5</sup> А. Керамидчиев, н. д., 117—к18.

Од порано се познати останки на едно мало античко село на местото на денешното село (откриен мермерен столб со посвета на Зевс<sup>6</sup>, монети од 4. век). Во 1990. г. регистрирав уште два населбински пункта досега непознати во науката.

„Дренчињата-Кулата“, се наоѓа 1,1 км. ј/З од селото. Всушност на широка, незащитена падина и врвот на ридот јужно над каменоломот на „Извор“ низ сета површина се гледаат интензивни траги на една населба. Концентрацијата на подвижниот материјал е забележлива на источниот крај на платото. Забележавме и темели на една градба, сувозид со широчина 0,60 м., потоа делови од покривни тегули — лаконски тип, железно шило (Т. V/7), железни ножеви-делови (Т. V/11—13), железна алатка (V/8), дел од секирче, оловна спојка за питос (V/10), парчиња згура од топење на железо на ова место, фрагменти грнчарија со доцноантички обележја, железни клинчиња од чизми (V/4—5). Покрај тоа и три бронзени монети:

1. Ав. AVT KAIS PO (?) LILIKO GALL(ENOS). Портрет на царот в’десно.  
Рв. THESSALONIKE MET. KOV. Фигура на Аполон Китароидос држи жичан инструмент (лат. cithara). во левата рака, во десната спуштена овален предмет. 29x3 мм. Искована во Солун под Галиен (253-258).
2. Ав. DN. CONSTAN(S.P.F. AVG). Портрет на царот, со двојна дијадема во косата, в’десно.  
Рв. VOT. XV MVLT. XX во венец. Долу SMANI. 13,5 мм. Констанс (337—350).
3. Ав. D. N. ARCADIVS P. F. AVG. Портрет на царот со две бисерни дијадеми во косата, в’десно.  
Рв. SALVS REI PVBLICAE. Викторија в’лево носи трофеј и влече заробенник. Во полето Христов монограм. Долу нечитливо. Аркадиј (395—408).

„Мечин Дол-Рамниште“ — villa rustica. Се наоѓа 1,2 км. ј/и од селото, на релативно рамен простор. Источно до асфалтниот пат кон селото, во нивите и лозјата се гледаат интензивни остатоци од градбите. Многу градежен материјал, камен и малтер обичен бел и хидростатен-розов. Останки од водовод, од стара каптажа на „Извор“, преку керамички тубули воделе низ долот на Чешало до вилата на „Мечин Дол“, со вкупна должина од околу 2 километри. На самиот локалитет забележав една база за столб од зелен пешчар, со карактеристична доцноантичка профилација, потоа фрагменти и делови грнчарија со обележја и профили на Раното и Доцното Царство. Една монета на императорот Комод (177—192) забележав кај

<sup>6</sup> И. Микулчиќ, Топографија на Eu(da)rist, МАА 1, Прилеп 1975, 186; Н. Вулиќ, Споменик СКА LXXV, бр. 124.

Павле Јованов Темелков, жител на Дебриште (Т. XI/горе), додека на локалитетот пронајдов две монети:

2. Ав. IMP. (?GALIE?) NVS AVG. Портрет на императорот вдесно со војничка круна и оклоп.

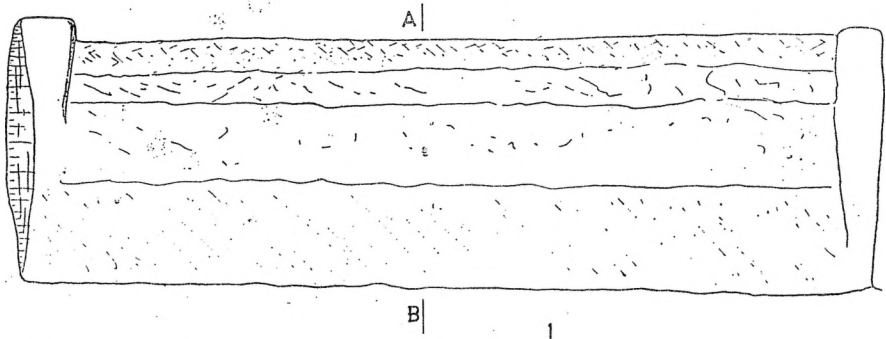
Рв. ORIENS AVG. Сол стои свртен в'лево, држи кугла и камшик. Долу лево фигура на заробеник. Под него D. Пречник 21,5 мм. Псеудоантониниан, 3. век, можеби Галиен. Т. XI, горе.

3. Ав. Натпис нечитлив. Портрет-контура в'десно.

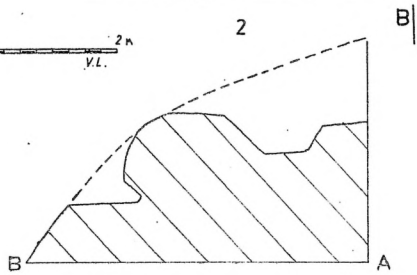
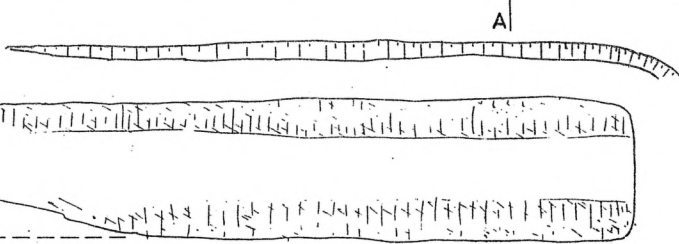
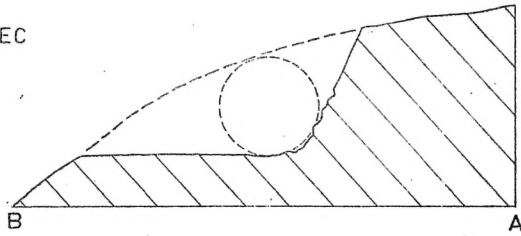
Рв. Нејасен. Пречник 12 мм. Датирање 4. век.

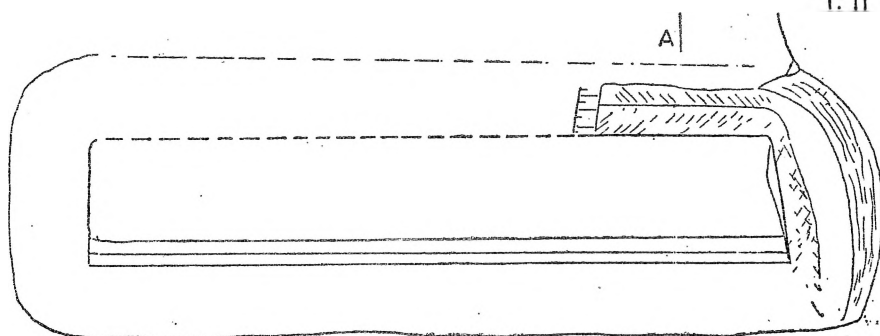
Очигледно е дека споменатите стари населби ја одржувале својата егзистенција во најголем дел преку експлоатацијата на мермерните лежишта. Додека селото на „Грамаѓе“, Мрзен Ореовец имало постари традиции од хеленистичкиот период, претставувало уште и микрорегионален центар на пределот ј/и од Руен, имам впечаток дека жителите на скромните, би рекол работнички населби на „Дренчињата - Кулата“ и под самото село Дебреште биле упатени исклучиво на работа во каменоломите за егзистенцијални цели. Со право може да се очекува дека сопственикот на вилата на „Мечин Дол — Рамниште“ го држел маркетингот на мермер за градот Стоби но и за другите градови, на пример Скупи.

Експлоатацијата на мермер на споменатите локалитети била најинтензивна во текот на римскиот период, значи од 1 до 4. век. Натомошните истражувања се неопходни за да го прецизираат карактерот на населбите, што значи подолгорочни археолошки ископувања на тие места. Но и да ја документираат комплетната слика во сите детали на самите површински копови на мермерот од античко време, бидејќи со интензивната модерна експлоатација секојдневно се режат и така уништуваат сведоштва на античката технологија од овие наши културни споменици.

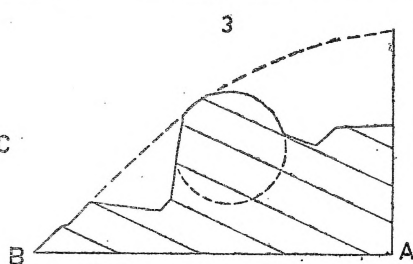


„MARKOV STAP“  
MRZEN OREOVEC

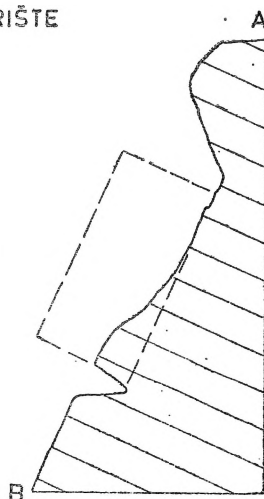
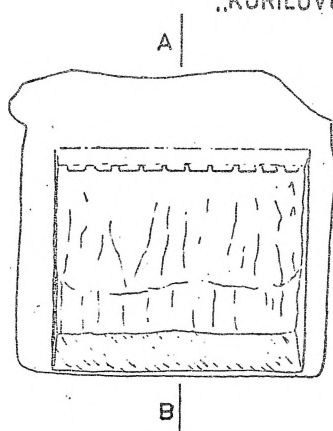




„MARKOV STAP“  
MRZEN OREOVEC



„KURILOVO“: DEBRIŠTE





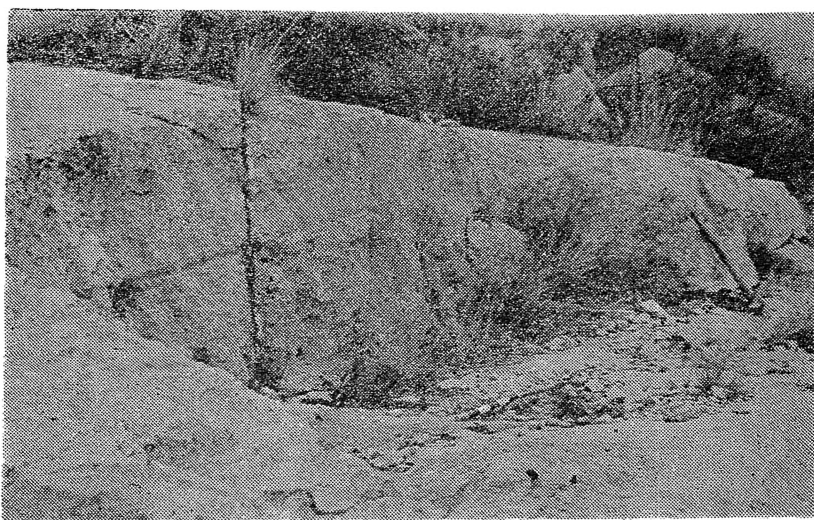
Сл. 1 Марков Стап, Мрзен Ореовец: неизвадена колона бр. 2.



Сл. 2 Марков Стап, Мрзен Ореовец: вдлабен канал за расцепна линија на колона бр. 3.

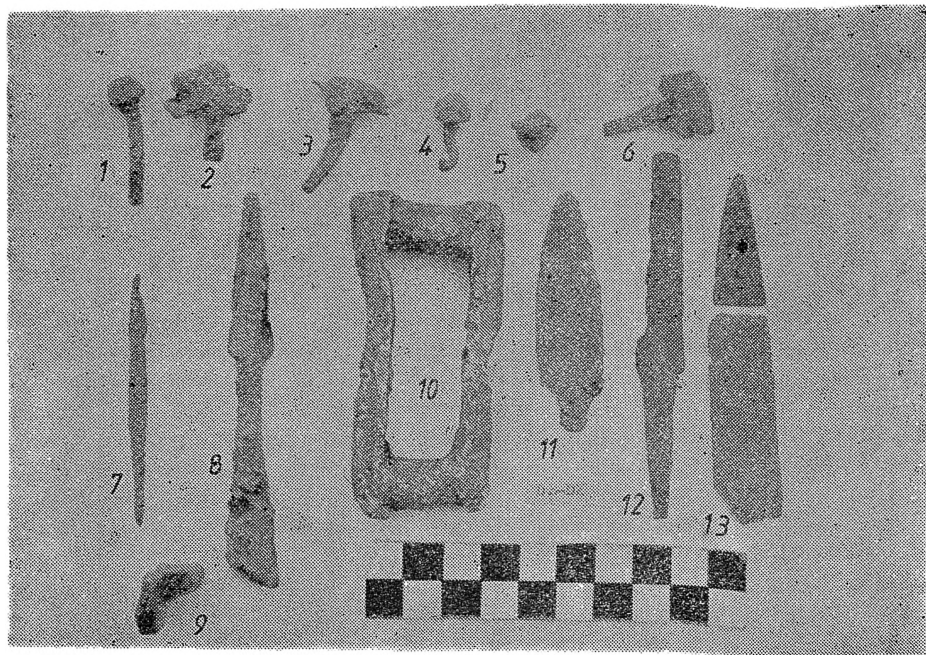


Сл. 1 Марков Стап, Мрзен: празно лежиште на извадена колона бр. 1

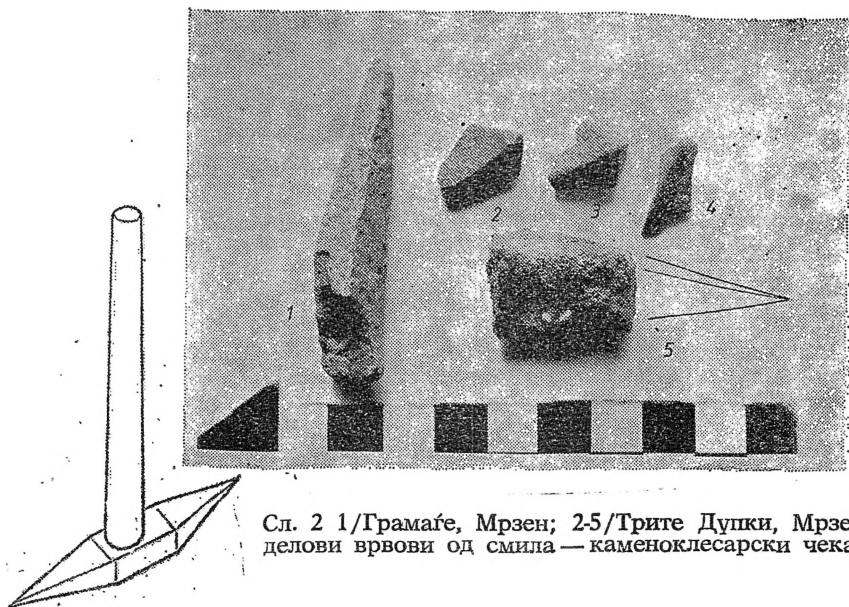


Сл. 2 Марков Стап, Мрзен: лежиште на извадена колона бр. 1. По средина на подолжната задна страна јасно се гледа линијата на расцепот.





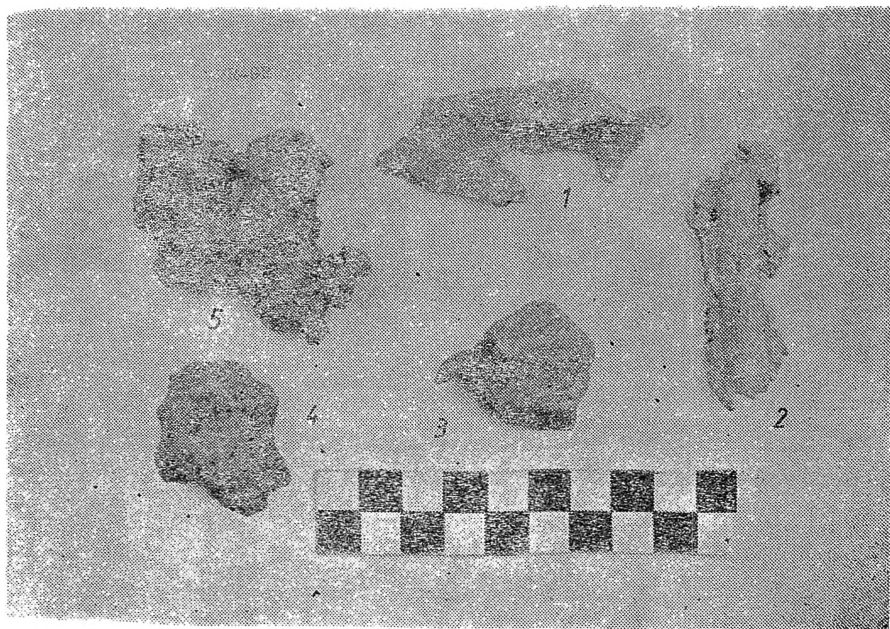
Сл. 1 Дренчињата-Кулата, Дебриште: метални наоди од населбата



Сл. 2 1/Грамаѓе, Мрзен; 2-5/Трите Дупки, Мрзен: делови врвови од смиле — каменоклесарски чекан.



Сл. 1 Курилово, Дебриште: почеток на клесање правоаголен блок, јасно се гледа каналот за линијата на расцепот.



Сл. 2 Грамаѓе, Мрзен: парчиња олови, и грутки згура

„GRAMAGJE" MRZEN OROVEC



1

2



3

4



5

6



7

8



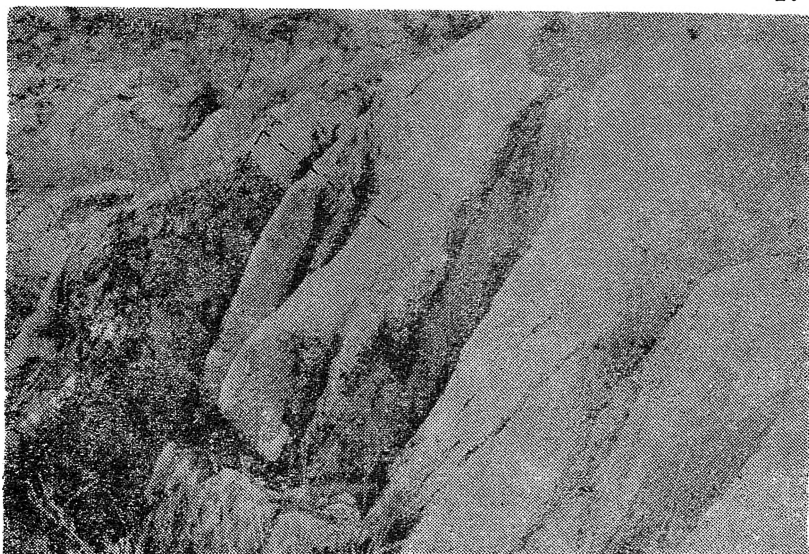
9

10

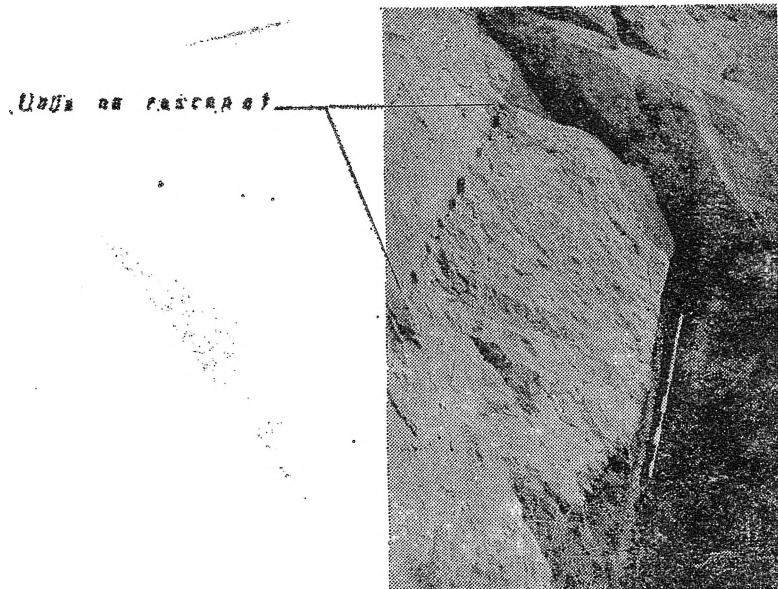


Сл. 1-2 Лежиште на правоаголен мермерен блок, со опкопните канали, и линијата на расцепот. Блокот се наоѓа на југозападната страна на Курилово. Очигледно е дека при одвојувањето се отцепил асиметрично.

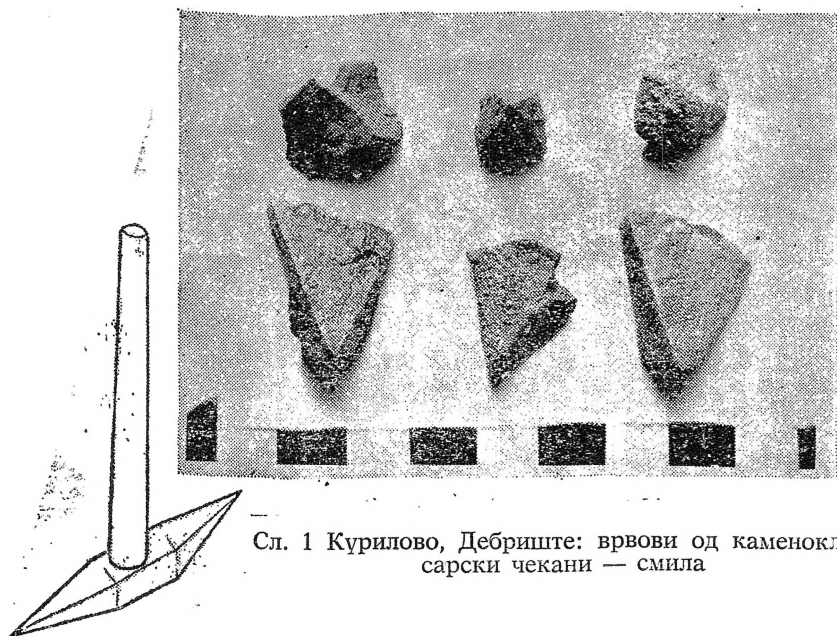




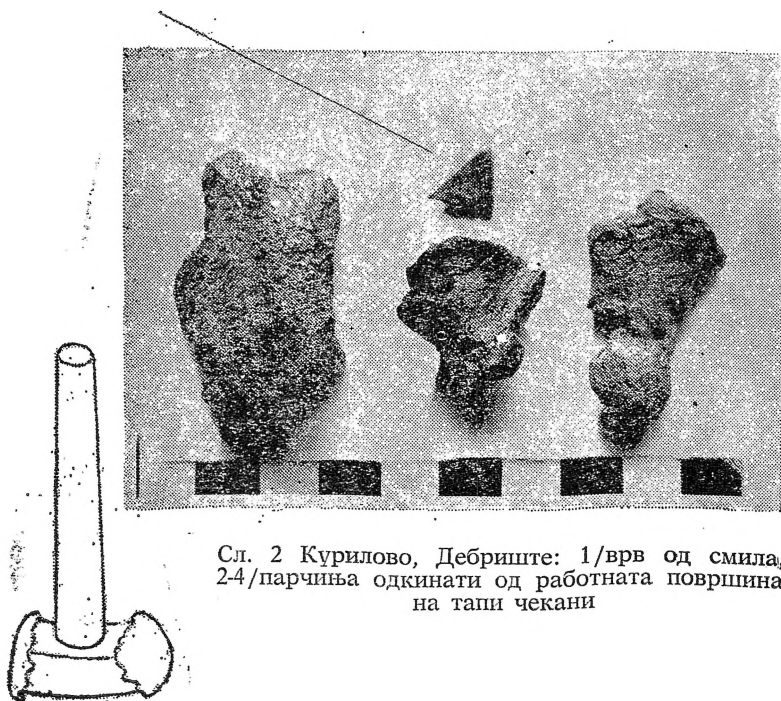
Сл. 1 Курилово, Дебриште: неправилно отцепениот блок од Т. VIII



Сл. 2 Курилово, Дебриште: лежиште на изваден блок ок. 10 м. источно од претходниот

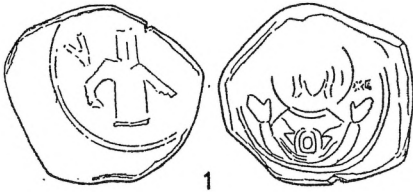


Сл. 1 Курилово, Дебриште: врвови од каменокле-  
сарски чекани — смила



Сл. 2 Курилово, Дебриште: 1/врв од смила,  
2-4/парчиња одкинати од работната површина  
на тапи чекани

„KURILOVO“, DEBRIŠTE



1

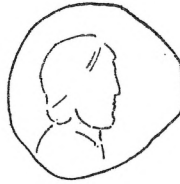
„MEČIN DOL-RAMNIŠTE“, DEBRIŠTE



1



2



3



„DRENČINJATA-KULATA“, DEBRIŠTE



1



2



3



EXPLOITATION OF THE MARBLES NEAR DEBRIŠTE AND MRZEN  
OREOVETS IN THE ANTIQUE PERIOD

S u m m a r y

The author has presented the results from the research works from the remains of the old stone mine for marble located 15 km south-west from the antique city of Stobi. In the surrounding of the villages Deбриšte and Mrzen Oreovets there is mainly grey and rose marble which was used especially for architectonic plastics during the period from 1 to 6 century.

The author thinks that during that time the stone building material — marble was not exploited regularly by the mentioned marble bearings-stone mines near Deбриšte and Mrzen, but as a secondary building material from the early Roman objects: theatre and temples in Stobi which was much early registered.