

Зоран ГЕОРГИЕВ

ГРОБНИ НАОДИ ОД ГЕВГЕЛИЈА ВО НАРОДНИОТ МУЗЕЈ ВО ТИТОВ ВЕЛЕС

Во 1955 година, Народниот музеј во Титов Велес набавил по пат на откуп група предмети што биле случајно најдени истата година во Гевгелија. Материјалот го сочинуваат вкупно 13 предмети, а заведен е во влезната музејска книга под бр. 294 и 1086.¹⁾ Потекнува од две различни места: поголемиот дел бил најден во гробови откриени при позајмица на земја за изработка на тули, во месноста „Тулана“, покрај Сува Река, а само три цели садови се сочувани од гробови растурени при копање на темели за станбен објект. За обата наоди недостасуваат податоци за бројот на уништените гробови, типот на конструкциите и составот на гробните целини. Материјалот се состои од следново:

— Бронзена очилеста фибула со „осмица“ меѓу дисковите Долж. 9,7 см. Инв. бр. I-45 (Т. I, 1);

— Диск од скршена фибула од истиот тип. Сочувана долж. 5,9 см. Инв. бр. I—23 (Т. I, Сл. 2);

— Чифт белегзии со краеве што се разминуваат. Изработени од бронзена прачка со ромбоиден пресек, украсени со врежување. Пречник: 6,7, односно 7,2 см. Инв. бр. I—25 и I—43. (Т. I, Сл. 3);

— Бронзена белегзија од ист тип. Краевите се заострени и се разминуваат во должина на две третини од обемот на белегзијата. Без декорација. Пречник: 4,6 см. Инв. бр. 1—44 (Т. I, Сл. 4);

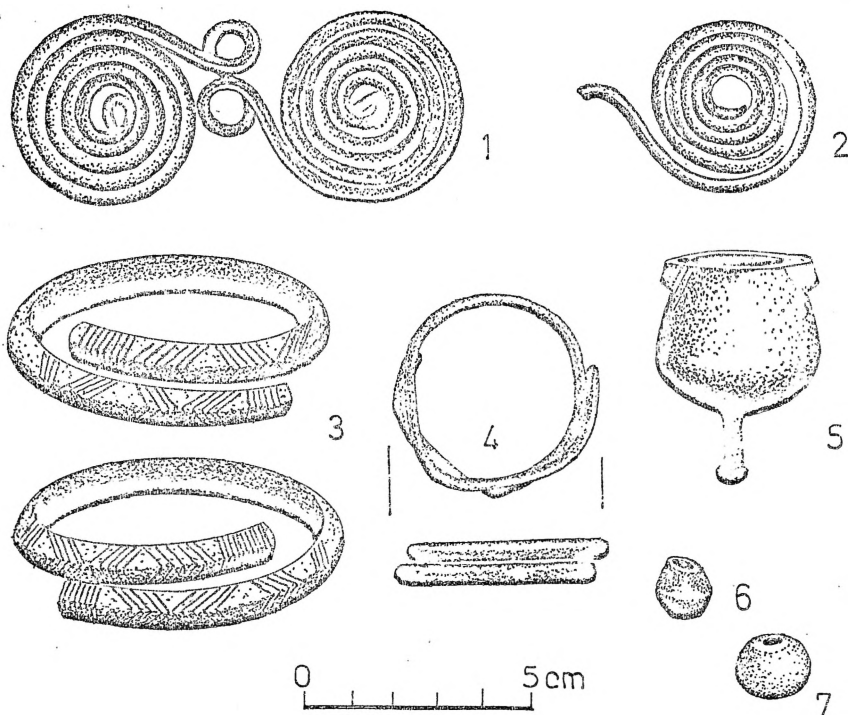
— Бронзен амulet во облик на афионова чашка. Капакот недостасува. Украсен со коси врежани линии врз страничните конзоли. Височина 5,3 см. Инв. бр. I—24 (Т. I, Сл. 5);

¹⁾ За увид во документацијата и отстапениот материјал му благодарам на колегата Г. Петачки, кустос во Народниот музеј во Титов Велес.

— Мониста од стаклена паста со зеленикава боја. Димензии 1,2 X 1,5 см. Инв. бр. I—28 (Т. I, Сл. 7);

— Железен врв од копје, со облик на „врбин лист”, без пластично ребро по средината. Должина 20 см. Инв. бр. I—75 (Т. I, Сл. 8);

— Фрагмент од кантарос со топчест труп и кус цилиндричен врат и лентеста рачка. Изработен на грнчарско тркало; окер печење, со траги од црвено-кафеаво боени обрачи. Височина 8,8 см. Инв. бр. I—84 (Т. I, Сл. 9);

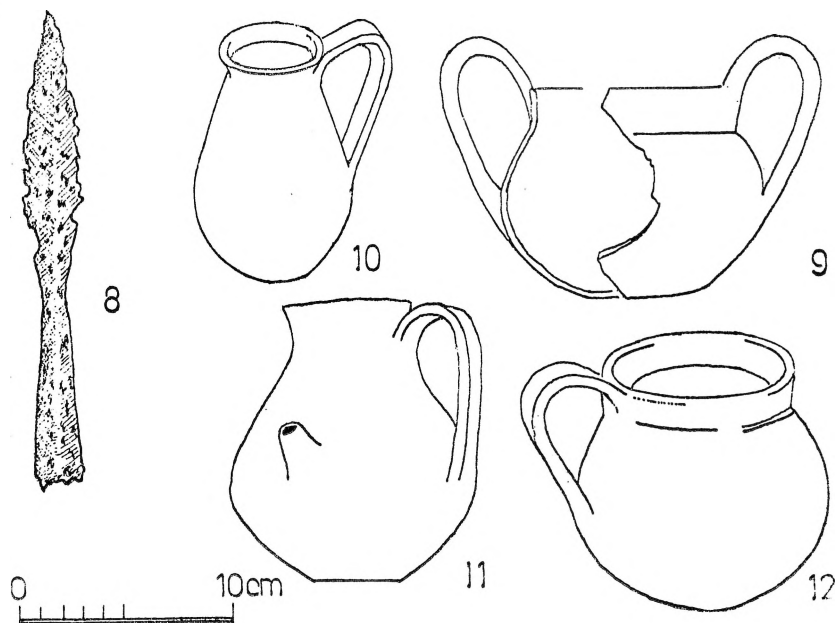


— Сад со крушовидна форма, разгрлено устие и една лентеста рачка. Изработка, боја и декорација како кај претходниот сад. Височина 12,5 см. Инв. бр. I—41 (Т. I, Сл. 10);

— Гутус со заоблено биконична форма, разгрлен труп и лентеста рачка. Изработка, боја и декорација како кај претходните садови. Височина 12,5 см. Инв. бр. I—47 (Т. I, Сл. 11);

— Лонче со топчесто-биконична форма, кус цилиндричен врат и лентеста рачка. Изработка, боја и декорација како кај претходните садови. Височина 12,3 см. Инв. бр. I—40 (Т. I, Сл. 12)

Последните три садови потекнуваат од улица „Кирил и Методиј“ во Гевгелија.



Обата наоди се врзуваат за локацијата на која се простира познатата некропола „Сува Река“. Месноста „Тулана“, што е наведена во документацијата на Велешкиот музеј, се наоѓа југоисточно од Гевгелија, на десниот брег на Сува Река и всушност, се вклопува во рамките на секторот „Парагон“, на кој се вршени археолошки ископувања во 1975²⁾, 1976 и 1977 г.³⁾. Меѓутоа, некрополата се протега и долж левиот брег на Сува Река, зафаќајќи значителна партија од југоисточниот дел на градот што е потврдено со низа случајно откриени гробови при трасирање на нови улици и изградба на станбени објекти. Оттука всушност потекнуваат најголемиот број гробни прилози кои стасале во Историската збирка на Гевгелија и од кои, покрај другото, оваа збирка е формирана во 1957 год.

²⁾ Р. Пашиќ, Археолошки испитувања на локалитетот Сува Река во Гевгелија, *Macedoniae acta archaeologica* 3, Прилеп 1977, 43—54.

³⁾ Р. Пашиќ, Археолошки испитувања на локалитетот Сува Река во Гевгелија, Зборник на Археолошкиот музеј на Македонија, кн. VIII—IX, Скопје 1978, 21—33.

Поради недостаток на податоци за бројот на гробовите, типот на конструкциите и составот на гробните целини, материјалот што тука го презентираме со цел да го извлечеме од долгогодишната анонимност, нема посебна научна вредност. Очигледно е дека тука нема ниту една гробна целина, бидејќи наодот од „Тулана“ се состои од метални прилози, а недостасува керамика, додека кај наодот од ул. „Кирил и Методиј“ состојбата е спротивна. Репертоарот на присутни форми не нуди нешто што досега не било откриено на оваа некропола или би можело да послужи за дополнување на досегашните согледувања за карактерот и хронологијата на локалитетот. Меѓутоа, тој може да користи за статистичка анализа на застапените и регистрирани форми, како на оваа така и на другите сродни некрополи во Долно Повардарје. Во тој поглед, овие наоди претставуваат уште една потврда во прилог на некои поранешни согледувања.

Имено, веќе по истражувањата од 1975—1977 г. во Сува Река се констатира дека меѓу материјалот од 50 откриени гробови недостасуваат одделни постари форми на накит, кои инаку се релативно чести меѓу случајно откриениот материјал во Историската збирка во Гевгелија. Оваа констатација ја потврдуваат и подоцнежните ископувања на соседната некропола „Милци“ кај Гевгелија (1979 и 1981 год.)⁴), а главно и на некрополата во с. Дедели кај Валандово⁵), каде што некои од таквите форми се појавуваат во скромнен број.

Во истражуваните гробови со конструкција од камени плочи, во облик на циста, кои апсолутно доминираат на сите некрополи, во прв ред недостасуваат водечките облици на т.н. „македонски бронзи“ (амулети во форма на афионова чашка, во форма на бокал со засечен врат, во форма на птица), кои се датираат во VII и раниот VI век пред н.е.⁶). Така, амулетите во вид на афионова чашка застапени се во Долно Повардарје со вкупно 15 познати примероци, од кои само два се добиени со стручни ископувања. Заедно со примерокот што овде го објавуваме, некрополата „Сува Река“ дава шест случајно најдени вак-

⁴ Р. Пашиќ—Ж. Винчиќ—М. Ивановски—З. Георгиев, Некрополата Милци кај Гевгелија, Културно наследство XI—XII (во печат). Резултатите од ископувањето во 1981 не се објавени.

⁵ Р. Пашиќ, Некрополата од постаро железно време во селото Дедели кај Валандово, Зборник на Археолошкиот музеј на Македонија, кн. X—XI, Скопје 1983, 61—64.

⁶ J. Bouzek, Graeco-macedonian bronzes, Universita Karlova, Praha 1974, 25, 175; — K. Kilian, Trachtzubehö der Eisenzeit zwischen Agäis und Adria, Praehistorische Zeitschrift 50, 1975, 34, 36; I. Mikulčić, Pelagonia u svetlosti arheoloških nalaza, Skopje—Beograd 1966, 30—32; Р Васиќ, Нови елементи за проучавање гвозденог доба Вардарске долине, Старинар Н. с, књ. XXVII, Београд 1977, 4.

ви амулетите, но со ископувањата од 1975—1977 г. не е откриен ниту еден. Пред или во текот на Првата светска војна, на некрополата во с. Дедели случајно биле најдени исто така шест амулетите од тој тип, кои во 1917 г. Х. Драгендорф ги добил од месните жители⁷⁾, додека при стручните истражувања на таа некропола откриен е само еден примерок и тоа надвор од гробовите⁸⁾. Еден таков амулет има и меѓу случајните наоди од некрополата кај с. Грчиште⁹⁾. Единствениот *in situ* наод со кој засега се располага потекнува од гробот бр. 48 од Милци кај Гевгелија¹⁰⁾.

Слична е состојбата и со амулетите во вид на птица, кои се многу поретки. Со ископувањата во Сува Река откриен е само еден таков и тоа надвор од гробовите¹¹⁾, а само еден гробен наод е констатиран во Милци. Еден примерок е познат од месноста „Раул“ кај Гевгелија, од Првата светска војна¹²⁾, а уште три се случајно најдени во с. Грчиште. Типолошки сите припаѓаат на помладите и доцните варијанти од овој облик, кои егзистираат и во раниот VI век¹³⁾.

Амулетите во облик на бокалче (кана) речиси сосема отсуствуваат. Покрај двата претставници од Раул¹⁴⁾, само Дедели дај еден нов примерок, но и овој пат надвор од гробовите¹⁵⁾.

Ваквата слика не се менува дури и во поглед на присуството на група помлади претставници од „македонските бронзи“ (топчести висулци-амулетите, т.н. „затворачи за кани“, звонести висулци и други), кои се појавуваат во поголем број, но од кои повеќето се исто така случајни наоди или пак откривани прејатно надвор од гробовите.

Од друга страна, слична оценка може да се даде и за одделни форми кои не припаѓаат на групата „македонски бронзи“, а временски коегзистираат со нив, па дури и го надживуваат нивното време, иако типолошки се постари. Тоа се белегзиите со краишта кои се разминуваат и очилестите фибули. Долно

7) Р. Васић, *op. cit.*, 2, 4; Сл. 2, 9—14.

8) З. Георгиев, Карактерот и значењето на вонгробните наоди во јужновардарските некрополи од железно време, *Macedoniae acta archaeologica*, Vol 6, Прилеп 1980, 41.

9) Материјал во Археолошкиот музеј на Македонија. Необјавен.

10) Ископување во 1981 г., необјавено.

11) Р. Пашиќ, Зборник на Археолошкиот музеј VIII—IX, 22; — З. Георгиев, *op. cit.*, 37—38, Сл. 1.

12) J. Bouzek, *Macedonian bronzes*, *Památky Archeologicke* LXV, 1974, 288, Fig. II, 16.

13) J. Bouzek, *Graeco-macedonian bronzes*, 18, 168, 175.

14) I. Bouzek, *Macedonian bronzes*, 208, Fig. 11, 17.

15) Изложен во експозицијата на Археолошкиот музеј на Македонија, необјавен.

Повардарје досега дало само неколку чифта такви белегии и нешто повеќе од 20 очилести фибули, од кои повеќе од половината биле случајно најдени или откриени надвор од гробови, а останатите потекнуваат само од вкупно десетина стручно истражувани гробови.

Нема сомневање дека постоењето на овие постари форми, без оглед на малубројноста и околностите на наоѓање, говори за една порана етапа на погребување, која глобално ја опфаќала втората половина од VII и раниот VI век. Меѓутоа, дури и при ваков сумарен статистички преглед станува јасно дека во досега истражуваните гробови тоа време не го среќаваме. Ако се има предвид дека досега во Долно Повардарје стручно биле третирано околу 250 гробови, од кои речиси две третини дале прилози, реткоста или, подобро речено отсуството на постари форми накит станува уште поочигледно и не го оправдува високото датирање на некрополите, односно на онаа фаза од нивната активност што ја затекнуваме *in situ*. Наспроти тоа, гробните содржини говорат за нивната масовна употреба во VI век и доцноархајското-ранокласично време, со тоа што одделни содржини и појави нè водат сè до средината од IV век пред н.е.¹⁶⁾

Zoran GEORGIEV

FINDINGS FROM GEVGELIJA IN THE TITOV VELES PEOPLE'S MUSEUM

S u m m a r y

There are a group of findings in the Titov Veles People's Museum found accidentally in Gevgelija in 1955 year. They come from the graves and could be found on two places: in the town and S/E of it, by the Suva Reka River. A big cemetery extends on that area partly explored between 1975 and 1977 year.

The material presents a sum of typologically and chronologically various forms dating from 7th and 6th century B.C. Because of the unknown number and type of the graves that have been found in, as well as, the unknown compounds of the graves contents, these material could be used only for statistic analyses of the registered forms till now, founded by professional excavations of the some cemetery of that time in Yugoslavia down the valley of the Vardar River.

¹⁶⁾ З. Георгиев, Елементи на раната антика во Долно Повардарје, Годишен зборник на Филозофскиот факултет, кн. 11 (37), Скопје 1984, 51—84.